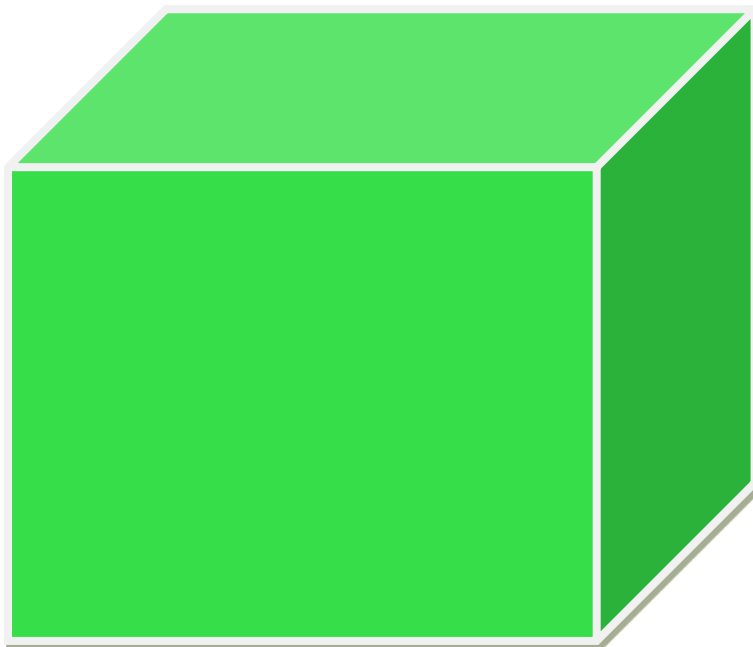


# LEA

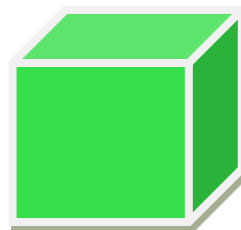
**Lokal ekonomisk analys för  
hållbar utveckling**

**METODBOX**



Den första handboken för Lokalekonomisk analys (LEA) arbetades fram av Björn Johansson. Sedan dess har Coompanion och Statistiska Centralbyrån (SCB) gjort flera bearbetningar. Nu föreligger en fjärde omarbetad upplaga, framtagen inom projektet ”Stadslandet Göteborg” (Business Region Göteborg/Göteborgs stad/Coompanion, med finansiering från EU:s Regionalfonder, via Tillväxtverket). För arbetet svarar Ulla Herlitz, Emma Dalväg och Mats Johansson på Hifab/Göteborg. Tina Hodell på SCB har bidragit med expertkunskap. ”LEA – lokalekonomisk analys för hållbar utveckling” (2017) finns att ladda ner på [friametoder.se](http://friametoder.se) tillsammans med bilagor och lokala LEA rapporter.

## Innehåll



- Lokal ekonomisk analys för hållbar utveckling
- Den lokala utmaningen
  - LEA gör möjligheter synliga
  - Arbeta lokalt med hållbar utveckling
  - Lokal bytesbalans
  - Grön checklista
- LEA – ett verktyg för medvetna val
- Vad innehåller en LEA?
- Steg 1 - Komma igång
  - Forma projekt och arbetsgrupp
  - Sätta upp syfte och målsättning
  - Informera om arbetet
  - Bestämma geografiskt område
  - Beställa statistik
- Steg 2 - Beräkna lokal bytesbalans
  - På spaning efter ”ekonomiskt läckage”
  - Beräkningsmodell för lokal bytesbalans
  - Formulär för lokal bytesbalans
- Steg 3 - Beskriva lokala resurser
  - Komplettera med mer statistik
  - Inventera naturresurser
  - Inventera andra lokala resurser
  - Formulär för lokala resurser
- Steg 4 - Diskutera klimatpåverkan och livsstil
  - Leva hållbart
  - Kan miljöproblem bli lösningar?
  - Vad behöver förändras?
- Steg 5 - Summera arbetet i en delrapport
  - Återblick och redovisa
  - Formulera en vision
  - Skriva rapport
- Steg 6 - Hjärnstorma för idéer
- Steg 7 - Kolla mot Grön Checklista
- Steg 8 - Avsluta med Handlingsplan

Bilagor och LEA-rapporter finns på hemsidan [friametoder.se](http://friametoder.se) under fliken lokalekonomisk analys

- LEA Bilaga 1
  - Vår lokala ekonomi – en presentation av den lokala ekonomin i Gunnarsbyområdet (exempel på en LEA rapport)
- LEA Bilaga 2
  - Område XX (exempel på statistikpaket från SCB)
- LEA Bilaga 3
  - Hushållens utgifter (exempel på tabell från SCB)
- LEA Bilaga 4
  - Statistiska Centralbyråns register (förklaringar till statistiken)

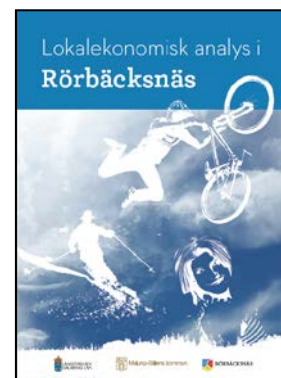
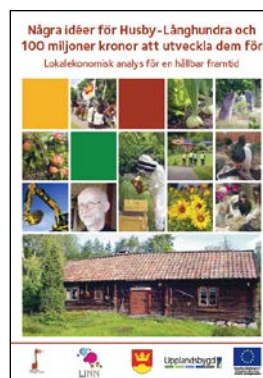
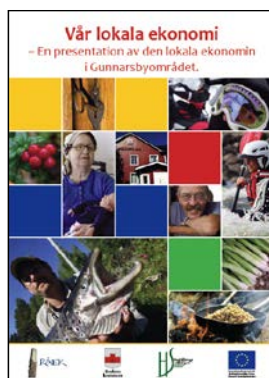
# Lokal ekonomisk analys för hållbar utveckling

Att göra en lokalekonomisk analys, en "LEA", är en spännande resa för att lära känna sin hembygd och dess utvecklingsmöjligheter. Hembygden, platsen där vi bor, kan finnas såväl i byn, skärgården, landsbygden, glesbygden som i staden i vårt avlånga land.

I stora drag resulterar den lokalekonomiska analysen i en beskrivning av lokalsamhället och dess resurser, en lokal bytesbalans och en analys av lokala resurser, klimatpåverkan och livsstil som testats mot en grön checklista. Kartläggningen visar lokala resurser som kan nyttjas och bytesbalansen vilka varor och tjänster som kan produceras för lokal konsumtion. Smarta och hållbara idéer ska stärka och utveckla den lokala ekonomin, det vill säga i förlängningen skapa nya jobb, företag eller verksamheter. Allt detta; kartläggningen, bytesbalansen samt de väl underbyggda idéerna om utveckling av den lokala ekonomin samlas slutligen i en rapport. Det blir en lokal handlingsplan för områdets hållbara utveckling!

Arbetet med en lokal ekonomisk analys är en mobiliserande process som i sig kan vara lika viktig som resultatet. Ofta görs arbetet som ett projekt eller i studiecirkelform av intresserade personer från lokalsamhället. Det kan vara en samhällsförening som tar initiativet och vanligt är också att ha en lokal projektledare med tid och resurser för att förbereda mötena, ta fram statistik och underlag samt sammanställa och dokumentera kartläggningen, analysen och idéerna och slutligen skriva rapporten, den lokala handlingsplanen.

Många samhällsföreningar har under årens lopp gjort lokalekonomiska analyser som en del i det lokala utvecklingsarbetet. Det har resulterat i intressanta idéer om lokal sysselsättning, infrastruktur och organisering som stärker den lokala ekonomin. LEA-verktyget och lokala LEA-rapporter finns som en fri resurs på hemsidan [friametoder.se](http://friametoder.se).



Lokal utveckling blir aldrig omodernt eller oviktigt. All utveckling startar någonstans, av någon eller några och i en viss tidsanda. Processerna är lokalt förankrade och har ofta en koppling till politiken och tidens stora utmaningar. När LEA verktyget först utvecklades handlade det främst om idéer för att stärka den lokala ekonomin genom att skapa fler arbetstillfällen. Arbetslösheten och urbaniseringen var två viktiga frågor på dåtidens agenda. Så är det även idag, men... nu strävar hela samhället på alla nivåer också mot en hållbar utveckling. Vi kan inte längre acceptera alla utvecklingsidéer, även om de är ekonomiskt lönsamma. Miljö- och klimathot gör det nödvändigt att tänka och handla på nya smarta sätt. EU 2020 strategin, och nationella, regionala och kommunala miljömål är bevis på att hoten tas på allvar. Sverige ska ställa om till ett hållbart samhälle och de 16 nationella miljömålen är enligt regeringen den gemensamma

plattformen för aktörerna i det svenska miljöarbetet. LEA är ett effektivt verktyg som hjälper retoriken bli till handling!

Här finns nu en ”LEA – lokalekonomisk analys för hållbar utveckling” som ett bidrag i den processen. Vi har anpassat den ursprungliga lokal ekonomiska analysen till en metod för utvecklingen av det hållbara samhället. Detta genom att tillföra kartläggning och analys av naturresurser samt integrera generella energi- och klimatfrågor. Den lokalekonomiska analysen är ett verktyg som visar på vad medvetna val av den lokala befolkningen kan göra för att skapa sysselsättning och lokal hållbar tillväxt ur ett ekonomiskt och miljömässigt perspektiv. Vi är övertygade om att LEA processen i sig också innebär många sociala fördelar och hänsyn, även om denna version av LEA har fokus på de gröna frågorna.

# Den lokala utmaningen

## **LEA gör möjligheter synliga**

Ska vi kunna vara delaktiga i samhällets hållbara utveckling och ta eget ansvar, så måste vi veta med vad och hur vi ska ta det ansvaret, vilket i sin tur kräver att vi vet hur samhället ser ut och fungerar. Den lokala ekonomiska strukturen i ett helhetsperspektiv måste därför synliggöras. Man måste göra en lokal ekonomisk analys! Ett jättebra underlag för en lokal handlingsplan för **hållbar utveckling!** Vi möter de nationella miljömålen lokalt och gör verkstad av dem. Med en LEA får vi en beskrivning av vårt lokalsamhälle som kan utgöra grunden för en alternativ och hållbar ekonomisk utvecklingsstrategi. Vi kartlägger vårt lokalsamhälle, tar fram en **lokal bytesbalans**, beskriver lokala resurser och livsstilar, analyserar och spånar idéer, och testar mot en **grön checklista**.

Utgångspunkten är med hela lokalsamhällets bästa i sikte, omfattande näringslivet, offentliga sektorn, civilsamhället och alla medborgare. Med lokal ekonomisk analys underlättas en samhällelig hållbar utveckling som bygger på lokalt inflytande och möjligheter att göra egna strategiska val.

Resultatet av en god analys påverkar allas liv på något sätt. Samtidigt ska vi inte ha för bråttom. Det viktiga är att förstärka, utveckla, ta tillvara och bygga vidare på de resurser, engagemang och förändringsarbete som redan finns. Bjuda in hela lokalsamhället!

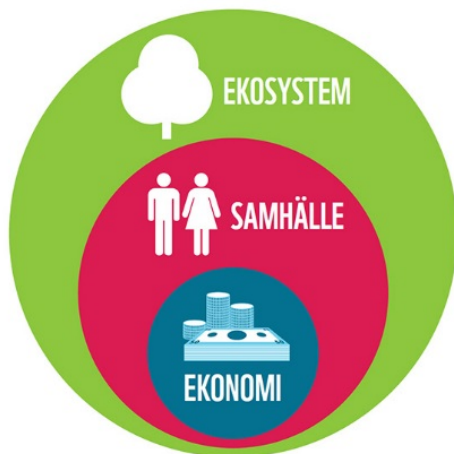


Bild: [www.WWF.se](http://www.WWF.se)

## **Arbeta lokalt med hållbar utveckling**

Vi svenskar har en hög levnadsstandard vilket idag leder till stor påverkan på människor, djur och natur runt hela planeten. Vår planet är ett fenomenalt system som har en stor förmåga att återhämta sig. Exempelvis kan den rena vatten i våtmarker och vattendrag, göra om koldioxid till syre med hjälp av gröna bland och alger och återskapa balans i utarmade jordar. Men om vi belastar jorden mer än vad den fixar att återhämta sig varje år försämras och ibland förstörs de naturliga system som vi är så beroende av som odlingsbara jordar, rent vatten, stabila klimat och så vidare.

Skulle alla leva som svenskar skulle vi använda 4,2 gånger mer resurser än vad jorden klarar av att återhämta på ett år vilket vi alla förstår inte är hållbart. Vi behöver ställa om och hitta sätt att skapa arbetstillfällen och välstånd inom planetens gränser. Det är en stor och spännande utmaning att arbeta för att "omsätta" miljömålen till praktisk handling lokalt.

En hållbar utveckling är ” en utveckling som tillfredsställer dagens behov utan att äventyra kommande generationers möjligheter att tillfredsställa sina behov” (Brundtlandrapporten).

TIPS!

Läs mer om Sveriges och FNs miljö- och hållbarhetsarbete

Sveriges miljömål: <http://www.sverigesmiljomal.se/miljomalen/>

FNs Global mål <http://www.globalamalen.se/>



### Lokal bytesbalans

Hittills har vi inte brytt oss om att se till lokalsamhällets ekonomiska flöden. Det är hög tid att föra ner detta nationella tänkande på lokal nivå och studera den lokala bytesbalansen. Vilka varor och tjänster skulle vi kunna utveckla lokalt, som ett led i att förbättra den lokala ekonomin och miljön. Hur ser bytesbalansen ut för lokalsamhällets varor och tjänster? Hur är det ställt med in- och utflödet av pengar på gräsrotsnivå?

I en bytesbalans visas skillnaden mellan import och export av varor och tjänster. Handels-, tjänste- och bytesbalans är mått som används inom nationalekonomin för att beskriva ekonomiska flöden på makronivå. Det ekonomiska inflödet ska vara högre än utflödet (= export större än import) för att man ska säga att balansen är positiv. De flesta nationella regeringar eftersträvar en positiv bytesbalans. Detta är en beskyddande attityd till den egna ekonomin, för att slå vakt om samhällets ekonomiska utveckling på sikt.

Ökat inflytande och självständighet kan emellertid tolkas som ganska ”by-egoistiskt”. Den totala självhushållningen och oberoendet i alla lokalsamhällen är varken eftersträvansvärt eller uppnåeligt, men visst vore det bra om lite mer pengar stannade kvar och blev till nytta ”hemma i byn” samtidigt som vi ställer om till ett hållbart samhälle. Att aktivt och medvetet stärka den lokala bytesbalansen i den riktningen skapar fler lokala arbetstillfällen, tar tillvara lokala resurser, minskar miljö- och klimatbelastningen och kan också leda till nya former för lokala investeringar. I Gunnarsbyn till exempel bildade man ett gemensamt byägt aktieföretag som ett resultat av arbetet med LEA (bilaga 1).

Med en bra lokal bytesbalans har man ett lokalsamhälle som är mindre beroende, starkare och mer livskraftigt. Ju längre varje krona åker runt i det lokala ekonomiska kretsloppet, ju bättre mår lokalsamhället. Alla idag stora företag och internationella verksamheter har på något sätt en lokal rot. De har alla på något sätt börjat ”hemma i garaget”. Det lokala fotfästet är på många sätt grunden för all ekonomisk utveckling och för omställningen till det hållbara samhället.

### **Grön checklista**

Många bäckar små gör en stor å, det vill säga om många lokalsamhällen tar ansvar och utvecklar en hållbar lokal ekonomi så förändrar det också helheten (nationen, EU, ja hela planeten) i samma hållbara riktning. Vi kan inte kräva att andra ska ordna allt åt oss och därför måste vi ta på oss mer ansvar själva.

I denna nya version av LEA-handboken finns en Grön Checklista. Syftet är att frågebatteriet i checklistan ska få oss att reflektera över hur hållbara våra lokala utvecklingsidéer är ur ett miljömässigt perspektiv.

Hur miljövänligt någonting är är en komplex fråga och vill vi få reda på exakta siffror för vår verksamhets miljöpåverkan behöver vi troligtvis ta hjälp av forskare eller experter. Men det vi vet med säkerhet är att:

- vi minskar vår klimatpåverkan om färre flygresor flygs, mindre kilometer med bensindrivna fordon körs och mindre kött äts
- vi har aldrig haft så många giftiga kemikalier i våra produkter som idag
- vår resursanvändning (vatten, metaller, trä, plaster mm) fortsätter att öka och skapa stor påverkan vid utvinning, tillverkning, användning och avfallshantering
- transporter är ofta en liten del av en produkts miljöpåverkan, men då vi konsumerar så mycket produkter blir det tillsammans en väldigt stor påverkan
- vi har länge sett vatten som en oändlig resurs men runt om i Sverige har vi börjat se sinande grundvatten reservoarer
- Miljöeffekter från energianvändning beror på hur energi producerats. Som huvudregel minskar vi miljöpåverkan om vi eliminerar eller minskar energianvändningen och om möjligt nyttja förnybara energikällor som solenergi, vindkraft och bioenergi.



## LEA – ett verktyg för medvetna val

Verkligheten är ständigt i rörelse, utvecklingen står aldrig stilla. Av detta skäl är det omöjligt att helt ”fånga” verkligheten genom statistik, erfarenhet eller genom en teori. Varje del av verkligheten lever och existerar på sitt eget sätt, efter sina egna villkor och utifrån sina egna resurser.

Trots denna komplexitet bör detta analysverktyg kunna passa alla utan att för den skull göra anspråk på att passa i ”alla lägen”!

I dessa den hållbara tillväxtens tider glöms ofta det viktiga samhällsbygge bort som i det tysta drivs av bygdegrupper, kooperativ, lokala företag och samhällsföreningar. Här stärks den lokala ekonomin genom att på olika sätt ta tillvara både naturgivna resurser men inte minst de resurser som människor i gemenskap utgör. Hållbar tillväxt handlar inte enbart om miljö, klimat och energi utan också om att förändra samhällets ekonomi, att stärka medborgarnas inflytande över ekonomin.

Under arbetet med LEA sker en lokal mobilisering, kunskap och insikt fördjupas och idéer diskuteras. Människor träffas, lär känna varandra och jobbar tillsammans. Den ekonomiska förändringsprocessen börjar redan i planeringen av detta arbete. Det är många människor som har ett intresse i den: medborgarna, föreningarna, företagen och kommunens tjänstemän och politiker, ja egentligen alla.

Förhoppningsvis kan LEA analysen stimulera kontakter och samarbeten mellan det lokala näringslivet, offentliga sektorn och civilsamhället. Med kartläggning av lokalsamhället och analysen som grund kan olika utvecklingsidéer mejslas fram och en lokal handlingsplan upprättas. De medvetet gjorda valen är inte gripna i luften utan välgrundade i statistik och lokala undersökningar. Med sitt lokala underifrån perspektiv och handlingsplanens vision för områdets utveckling är den lokalekonomiska analysen ett viktigt underlag också för kommunernas fördjupade översiktsplaner och kommunala miljömål.

En annan viktig sak att lyfta fram här i början är att den lokal ekonomiska analysen i slutändan leder fram till en gedigen lokal rapport/handlingsplan om bygdens nuläge och hållbara utvecklingsmöjligheter. Rapporten blir mycket lik en ekonomisk marknadsundersökning med åtgärdsförslag - som skulle ha kostat stora belopp om ett konsultföretag gjort den - och många kan ha glädje av den: politiker, företagare, kommunala organ, föreningar och privatpersoner. Rapporten tillhör hela lokalsamhället och därför bör alla ha rätt att använda den!

## Vad innehåller en LEA?

- Steg 1.** Börja med att bestämma vem eller vilka som ska göra analysen. Utgå från samhällsföreningen eller någon annan förening i bygden. Diskutera **syfte och mål**, och bestäm det **geografiska område** som analysen ska omfatta. Beställ sedan statistikpaketet från Statistiska Centralbyrån (SCB). Glöm inte planera för att informera så många som möjligt i lokalsamhället.
- Steg 2.** Det andra steget – här börjar det roliga, att beräkna och analysera den **lokala bytesbalansen**: hur mycket pengar ”läcker ut” egentligen?
- Steg 3.** Komplettera med uppgifter om lokala resurser från till exempel den egna kommunen, egen lokalkännedom, internet och annan SCB statistik. I tredje steget ingår sammanställningar och analyser av **lokala resurser**.
- Steg 4.** Det fjärde steget handlar om vår **klimatpåverkan och livsstil**. Vi använder klimatkalkylatorn för beräkning av vårt ekologiska fotavtryck och diskuterar livsstilsförändringar.
- Steg 5.** Sedan är det dags att sammanställa allt underlag i en **delrapport** inför det fortsatta arbetet. En bra rutin är att dokumentera varje steg allteftersom de behandlas. Kanske finns det också behov av att justera och komplettera målen nu när allt underlag är framtaget.
- Steg 6.** Hjärnstorm är det sjätte steget. Vad går att utveckla lokalt? Ett spår är att se vad bytesbalansen ”läcker” och om det kan åtgärdas. Ett annat är att analysera vilka lokala resurser som är underutnyttjade och vad man kan göra med dem. Ytterligare input fås från diskussionen om klimatpåverkan och livsstil. Och förstås impulser från beskrivningen av området, fattas det något? Skriv ner alla **idéer**.
- Steg 7.** Nu finns ett antal idéer som i det sjunde steget ska testas mot en **Grön Checklista**. Idéer som kan spänna över alltifrån utveckling av företag, jobb och verksamheter till satsningar för att främja den lokala ekonomin genom förbättrad infrastruktur till bostäder, finansieringsmodeller, fördjupad översiktsplanering, samarbetsformer, inflytandemodeller etcetera. Är idéerna hållbara ur ett miljö- och klimatperspektiv? Diskutera och välj ut de förslag vi tror mest på för en hållbar lokal utveckling.
- Steg 8.** Det åttonde steget slutligen är en rapport där underlaget, analyserna och idéerna presenteras. En **lokal handlingsplan** - vår lokalekonomiska analys för hållbar utveckling är klar.

## Steg 1 - Komma igång

### **Forma projekt och arbetsgrupp**

Börja med nyckelpersoner som lokala eldsjälar eller medlemmar i lokala föreningar. Ett offentligt möte av något slag för att välja en arbetsgrupp kan vara på sin plats. Detta möte är som regel avstampet för att hela projektet ska vara förankrat i lokalsamhället. Personer med stor lokalkännedom och som vet mycket om det lokala samhället är absolut nödvändiga.

Finns en lokal samhällsförening är det kanske naturligt att den engagerar sig i arbetet. Kom ihåg att det inte nödvändigtvis är styrelsen som ska leda arbetet framåt men projektet bör ha en ordförande/ledare som är pådrivande, har engagemanget och tiden. Helst också en projektledare som kan arbeta mellan sammankomsterna; samla in och bearbeta statistik och andra uppgifter, samt skriva rapporter och handlingsplanen.

I början måste vi bestämma hur projektet ska organiseras och ledas. Här är några tips i det arbetet:

- har gruppen en bra storlek? - 4-8 personer rekommenderas
- innehåller gruppen rätt personer - ger dessa gruppen lokal kunskap, förankring och legitimitet?
- hur ofta ska gruppen träffas?
- vem ska ha tillgång till projektets arbetsmaterial, rapporter och till den färdiga analysen?
- när ska en handlingsplan kunna presenteras?

Arbetsgruppen är den drivande kraften bakom analysen. Arbetet måste planeras, organiseras, ledas och tidsplaner hållas. När det gäller vilka som finns med i arbetsgruppen, får ingen känna sig åsidosatt. Den måste bestå av så många lokala krafter som möjligt, men om arbetsgruppen är för stor, kan det bli svårt att komma till beslut.

Elds själar och frivilliga gör oftast praktiska uppgifter. De kunskaper som behövs sträcker sig mellan akademiska examina och att koka kaffe, så det finns alltid något som passar någon. Exempel på saker som ska göras är leta kompletterande fakta, göra sammanställningar, intervjuer, ppt presentationer och layout för rapporter/skrivelser och informationsblad, hålla i offentliga möten, ordna lokaler, hålla i mediakontakter med mera. Många pensionärer har ett stort yrkeskunnande och är därför en stor tillgång. Studenter och unga akademiker är också en grupp man ofta glömmer bort. Yrkesverksamma och företagare är viktiga grupper att få med. Det bästa är om man kan få till ett projekt med aktiva deltagare, en engagerad ledare och en anställd projektledare som kan arbeta mellan mötena med det gruppen 'beställer'. Det underlättar för deltagarna som då kan lägga sin energi på analyser.

### **Sätta upp syfte och målsättning**

Som framgått tidigare skall analysen ligga till grund för en lokal handlingsplan vilket då kan betraktas som syftet med arbetet. Mål/delmål ger svar på frågan **vad** vi vill uppnå med projektet. Dessa ska vara konkret mätbara, speciellt delmålen ska beskrivas extremt detaljerat. Målen måste vara klara, tydliga och precisa. Alla i arbetsgruppen bör vara överens om målsättningarna med att göra en lokalekonomisk analys. Man får dock se upp, det är lätt att göra listan över mål för stor. Av detta skäl måste ett visst mått av prioriteringar göras.

Ett enkelt exempel:

- |           |  |
|-----------|--|
| Projekt A | Målsättning: projektet skall medverka till ökat nyföretagande                    |
| Projekt B | Målsättning: projektet ska medverka till etablering av tre nya företag på två år |

Målsättning A är kort och koncis, men otydlig. Målsättning B också kort och koncis, men inte otydlig. Skillnaden mellan A och B ligger i att B är förhållandevis **mätbar**. Slutsatsen blir att projekt B är lättare att följa (och utvärdera) än projekt A, som är ett hopplöst fall. Man kan dock ha flera delmål som målsättning B och dessa kan tillsammans kanske utgöra målsättning A. Formuleringen under projekt A kan därför möjligen passa som syfte, men absolut inte som målsättning.

En bit in i arbetet när kartläggning, bytesbalans och diskussioner om klimatpåverkan och livsstil är avklarade kan det vara idé att se över målen igen. Ska de kompletteras eller justeras?

### ***Informera om arbetet***

Information om vad lokal ekonomisk analys är och idén med den måste ut i lokalsamhället. Enkla flygblad, facebook, hemsidor, broschyrer som sätts upp på anslagstavlor och vid busshållplatser, reportage i lokala media, gruppförsändelse till hushåll, informera nyckelpersoner, kommunal information är några exempel på vad man kan göra.

Hur man presenterar en lokal ekonomisk analys får avgöras i varje enskilt fall. En god idé är att få någon journalist inom lokal press att göra ett reportage. Tidningsannonsering och utskick till hushåll kostar mycket pengar, så detta är kanske inte den mest lämpliga vägen att gå.

Efter reportage och annonsering kommer intresserade och ”frågvisa” att höra av sig. Det bör då finnas en beredskap för att svara på frågor och informera ytterligare.

Lokalsamhället i stort blandar vi in på flera olika sätt: dels genom att informera om vad som händer och dels för att få hjälp med fakta om samhällets ekonomi, resurser och utvecklingsmöjligheter samt bedöma och förankra idéer. Genom information undviker man misstänksamhet, de resultat analysen kommer fram till accepteras lättare, det blir enklare att både finna och genomföra olika lösningar. Ett bra sätt att börja är med ett allmänt möte där vi presenterar planerna och inbjuder till deltagande i arbetsgruppen. Och under vägs och speciellt när den lokala handlingsplanen är klar behövs också ett möte för att presentera och förankra resultatet. Kanske komma i kontakt med personer som är intresserade av att jobba vidare med de förslagna idéerna.

### ***Bestämma geografiskt område***

Lokalsamhälle är det närområde som medborgarna upplever som sin lokala gemenskap, med vilken de känner tillhörighet, delaktighet och ansvar för. Lokalsamhälle är inte nödvändigtvis en kommun, kommundel eller någon annan administrativ avgränsning. Vi bestämmer själva vilket område vi vill studera och analysera. En redan befintlig enhet eller en som vi bestämmer genom att rita in den på en karta. Ju större yta som definieras som lokalsamhälle, ju fler andra gemenskaper som påverkar finns då att ta hänsyn till (läs: ju större yta, ju krångligare att analysera).

Området för den lokalekonomiska analysen behöver en klar och tydlig och **geografisk definition eller avgränsning**. Det vanligaste är att man använder redan definierade gränser till exempel tätort, postnummer, socken eller de tidigare församlingsgränserna. Om inte går det bra att använda kartan. Statistiska Centralbyrån (SCB) måste dock veta var någonstans på kartan de ska göra sin redovisning. Det enklaste är att markera vårt område på en karta. I vissa områden är det då lättare att beskriva var vi tycker att vårt lokalsamhälle finns. Finns ingen detaljerad karta går det bra med utskrift från till exempel Google Maps, hitta.se eller Eniro. Bara det går att tydligt utskilja de markerade gränserna.

LEA kan användas nästan överallt men om området som skall analyseras innehåller färre än ca 200 hushåll så riskerar en del statistiska uppgifter bli så små att det blir svårt att dra säkra slutsatser ur dem. Det kan också uppstå lägen där uppgifterna blir så detaljerade att det går att peka ut enskilda personer. Sådan information kan av sekretess- och integritetsskäl inte lämnas i den officiella statistiken som SCB levererar till den lokalekonomiska analysen.

Det finns förmodligen en gräns även uppåt, kanske någonstans runt 3 000 - 4 000 hushåll men det är av rent praktiska orsaker. Materialet och analysarbetet kan komma att bli alltför omfattande och arbetskrävande. Det är dessutom mindre troligt att så många människor omfattas av den gemensamma känslan av "vårt lokalsamhälle" om området blir för stort.

### **Beställa statistik**

Som redan nämnts bygger lokalekonomisk analys bland annat på statistiska uppgifter. Till exempel befolkningsstruktur, inkomster, fastigheter, lokal arbetsmarknad, företagsstruktur och hushållens utgifter är några intressanta aspekter. Mycket av detta material finns i SCBs LEA-statistikpaket och redovisas i tabeller, listor och i vissa fall som diagram. En del av materialet är avsett som underlag för att beräkna konsumtionen i och utanför lokalsamhället, det vill säga bytesbalansen. Andra uppgifter används för att beskriva lokalsamhället.

Anledningen till denna utgångspunkt är att använda information som redan finns och själva göra så lite eget (fot)arbete som möjligt. Men det finns förstås en medaljens baksida. SCBs siffror bygger ofta på totalräknade register, vilket gör att felmarginalen blir oerhört liten. Dock släpar aktualiteten för vissa register (arbetsmarknad, inkomster) med ett år. Detta gör att det finns en liten osäkerhet i dessa siffror, man får därför inte se dem som absolut sanna (det får man aldrig med något!). Dock ger dessa siffror en stark grund att stå på och en **unik helhetsbild** över den ekonomiska strukturen i ett lokalsamhälle.

Materialet beställs från SCB (blankett och ytterligare information om LEA finns på [www.scb.se/lea](http://www.scb.se/lea)). Framförallt är det viktigt att de geografiska avgränsningarna görs noga och med eftertanke så att materialet verkligen omfattar det som vi anser är lokalsamhället. Uttag ur SCBs register är inte kostnadsfritt. Ett fast pris för statistikpaket till LEA tas alltid ut. Vill vi lägga till statistikuttag för till exempel köpkraft och/eller utbildning tillkommer en extra kostnad. SCB kan ta några veckor på sig att leverera materialet efter en beställning. Under tiden kan ni arbeta med att till exempel inventera och beskriva lokala resurser i Steg 3.

## Steg 2 - Beräkna lokal bytesbalans

### ***På spaning efter "ekonomiskt läckage"***

Den "stora hemligheten" med en lokal bytesbalans är enkelt uttryckt följande: genom att räkna ut vad och hur mycket som konsumeras utanför lokalsamhället (= ekonomiskt läckage), ser vi vilka varor och tjänster som kan föras in i lokalsamhället och skapa fler eller nya arbeten.

Vi använder det konsumtionsutrymme som redan finns. Det är bättre att köpa en liter mjölk hos den lokala handlaren, än att köpa den på ett snabbköp långt borta. Vi bör alltså köpa (och producera) så mycket som möjligt lokalt och på så sätt förbättra den lokala bytesbalansen.

Konkret ger lokal ekonomisk analys bakgrundsinformation och en tabell, i vilken vi ganska tydligt ser hur mycket pengar som läggs ut på olika varor och tjänster. På varje post (varugrupp/varuslag) räknar vi ut hur stort läckage som finns. Det är dessa "läckor" som vi ska försöka täppa till. En lokal ekonomisk analys ska leda fram till en handlingsplan med förslag på vad just vi kan göra i vårt lokalsamhälle. Därför är det viktigt att inte stanna upp när det blir motigt, utan fortsatt envist med nästa steg i arbetet!

För detta steg behövs först och främst SCBs statistiska material, men också lokalkännedom. Detta material utgör basinformation för arbetet med bytesbalansen. Materialet bearbetas och sammanställs i formuläret på sid 17.

SCBs siffror är som sagt inte hela sanningen för det lilla lokalsamhället och kan i detaljer uppfattas som felaktiga. Det finns mycket som inte går att mäta och därför aldrig finns med i den officiella statistiken.

Det är upp till oss själva att bedöma rimligheten i dessa siffror och ta hänsyn till vår lokala kunskap, bland annat den informella ekonomin som innehåller saker som:

- arbetsbyte
- varubyte
- självhushållning
- odlar själv
- reparerar själv
- sambruk/samägande (till exempel bilpool)
- "svartjobb"

SCBs siffror används tillsammans med uppgifter som vi själva tar fram (Lokalt utbud/försäljning) som ett underlag för att få fram en tabell över varugrupper/-slag och hur mycket av dessa som köps utanför lokalsamhället (= läckage). När all denna information sammanställts får vi **en bild av den lokala bytesbalansen**. Dessa siffror skall tolkas och ställas i relation till den bakgrundsinformation som finns (befolkning, företagsstruktur, information ur lokalpress med mera) för att på så sätt hitta idéer för nya varor och tjänster som kan bli lokala arbeten och företag. Detta är det konkreta underlaget för slutsatser om den lokala ekonomin.

När den lokala ekonomiska analysen är klar, ska den användas till något. Vi får inte nöja oss med analysen, vi måste gå vidare och göra något av den! Vem ska ta tag i och förverkliga idéerna? Ett tillstånd av "lyckorus" kan lätt uppstå i detta skede. Man ser snabbt stora möjligheter. Kom ihåg att analysen vi tagit fram är värd en hel del pengar, som en marknadsundersökning. Det är av detta skäl man i början ska bestämma vilka som ska ha tillgång till den. Politiker och det lokala näringslivet är två uppenbara intressenter. Människor som vill utöka sin företagsverksamhet eller starta nya företag likaså.

## **Beräkningsmodell för en lokala bytesbalansen**

### **Samla information**

För att göra en lokal ekonomisk analys behövs som sagt mycket statistik. Denna beställs från SCB för det geografiska område som den lokalekonomiska analysen ska omfatta och innehåller följande information:

Först bakgrundsinformation om vårt lokalsamhälle:

- *befolkningsstatistik* behövs för att se förändringar i befolkningsstrukturen
- *disponibel inkomst* för att räkna ut inflödet av pengar till vårt lokalsamhälle
- *förvärvsarbetande personer* (nattbefolkning <sup>1</sup>) fördelat på näringsgrenar behövs för att få en bild av hur invånarna i vårt lokalsamhälle arbetar
- *arbetsställen* fördelat på näringsgren behövs för att se hur många arbetsplatser det finns i vårt lokalsamhälle. Antal invånare (nattbefolkning) som också arbetar i vårt lokalsamhälle är en viktig uppgift för att få en bild av den lokala arbetsmarknaden. (För en del uppgifter, till exempel denna, riskerar siffrorna dock att bli så små att de av sekretessskäl inte kan redovisas.)

Dessa uppgifter sammanställer SCB i en förstälig presentation med kommentarer, tabeller och diagram.

Och sedan att få information om **utbud och försäljning** i vårt lokalsamhälle. Detta tas ur SCB:s företagsregister.

### **Göra beräkningar**

Nu börjar alla de beräkningar som ska göras för att få fram den lokala bytesbalansen. Som hjälp använder vi tabellen på sidan 17 och fyller i de beräknade/uppskattade värdena.

#### ***Total inkomst***

*Ett exempel: Vi har fått veta att det finns 100 hushåll i ett visst lokalsamhälle.*

*Ponera att inkomsterna är 178 000 kr per hushåll och år.*

*100 hushåll x 178 000 kr = 17 800 000 kr.*

#### ***Totala utgifter***

Här skriver vi in hur stora utgifterna är totalt sett enligt utgiftsbarometern (HUT) som följer med statistiken. Om vi av olika anledningar anser att statistiken inte stämmer överens med verkligheten kan vi givetvis justera den utifrån vår lokalkännedom. Till exempel: *i bygder med stor självförsörjning av t.ex. fisk och kött kan det finnas anledning att justera kostnaden för varugruppen Köpta livsmedel.*

### **Lokalt utbud/försäljning**

De uppgifter vi fyller i här bygger på SCBs företagsregister (CFAR) och momsregister och/eller intervjuer med ägare till våra lokala butiker med flera företag. Denna arbetsuppgift är lättare i ett litet samhälle med litet utbud, men mer komplicerad i ett samhälle med ett större utbud.

---

<sup>1</sup> Begreppet nattbefolkning står för de personer som finns i vårt lokalsamhälle nattetid, d.v.s. de som bor där. Dagbefolkningen skiljer sig i regel från nattbefolkningen beroende på hur många som arbetar på annan ort och hur många "utsocknes" som kommer till oss och arbetar.

Registeruttag från CFAR kan fås på det valda området. Information om försäljning samlas in i direkt dialog med de företagare/butiker som finns.

Momsregistret är den enda officiella källa som kan ge en fingervisning om den totala försäljningen fördelat på branscher. Samtidigt är momsregistret inte till någon hjälp i små samhällen med litet utbud. Det blir då nödvändigt att söka uppgifter direkt från företagen själva. Fråga de lokala företagen helt enkelt. Företagaren/handlaren har inget att vara rädd för utan har snarare fördel av att våra uppgifter blir så rättvisande som möjligt. Med momsregistret kan vi räkna ut hur mycket varje företag säljer totalt. Vi kan inte se i detalj hur mycket som säljs av enskilda varor och tjänster, men försök att komma så nära som möjligt och ange åtminstone totala siffror för de 12 varugrupperna.

### Läckage

Här skall vi fylla i skillnaden mellan kolumn **Utgifter** och kolumn **Lokalt utbud/försäljning**. Denna uppgift skall nu redovisa hur mycket pengar (uppdelat på varuslag) som hela lokalsamhället "förlorar" genom att hushållen köper varor och tjänster på andra håll. Eller motsatsen - hur mycket pengar (uppdelat på varuslag) som lokalsamhället "tjänar" genom att kunder från andra håll köper varor och tjänster hos oss. Summa **Läckage** är den samlade konsumtionen utanför lokalsamhället och visar hur mycket pengar som försvinner ut ur samhället.

### Lokalt konsumtionsutrymme

**Total inkomst** minus **Utgifter** plus **Totalt lokalt utbud/försäljning**

Detta är det lokala konsumtionsutrymmet!



Exempel från LEA i Gunnarsbyn



## Formulär för lokal bytesbalans

Formulär för beräkning av lokal bytesbalans			
Varuslag	Utgifter	Lokalt utbud/förs	Läckage
Köpta livsmedel			
Utemåltider			
Sprit, vin, starköl			
Tobak			
Förbrukningsvaror			
Hushållstjänster			
Kläder och skor			
Möbler och husgeråd			
Bostad			
Hälso- och sjukvård			
Transport			
Fritid och kultur			
<b>Summa</b>			

<b>Total inkomst</b>	
<b>Totala utgifter (-)</b>	
<b>Totalt lokalt utbud/försäljning (+)</b>	
<b>Summa lokalt konsumtionsutrymme</b>	

Grattis - nu är alla beräkningar klara!

## Steg 3 – Beskriva lokala resurser

### Komplettera med statistik

Beroende på de mål som den lokala arbetsgruppen har bestämt för den lokalekonomiska analysen kan vi behöva komplettera med annan statistik och fakta än vad som fanns i SCB-paketet. Både rent allmänt om området och dess invånare, föreningar och företag, men kanske främst vad gäller lokala resurser. Vad finns för lokala resurser, hur används de, vem äger/förfogar över dem och vilken potential finns för utveckling?

Hemsidan scb.se är en guldgruva vad gäller information om det mesta. Här finns siffror om till exempel hälsa, utbildning, arbetslöshet, civilsamhället, energi, avfall, utsläpp och hushållens tillgångar och skulder. Inte bara siffror utan också analyser, utredningar och rapporter. Problemet är bara att sälla. Den lokalekonomiska analysen ska inte drunkna i statistik och siffror som ska stämma till 100 procent, utan vägleda och inspirera diskussionerna och slutligen resultera i ett antal utvecklingsbara hållbara idéer. Ett annat problem är också att en del andra fakta som man vill ha enbart finns på kommun, regional och/eller nationell nivå, och kanske inte går att få på just det geografiska område som analysen avser. Eller så är det OK med den kommunala nivån, som till exempel om man vill jämföra hur mycket områdets invånare betalar i kommunalskatt. För övrigt har kommunerna också en hel del statistik och fakta som kan vara användbara.

Tyvärr finns det viktiga finansiella variabler som inte går att få nedbrutet till sitt område, till exempel hushållens tillgångar och skulder. Det kan ändå vara intressant att göra beräkningar utifrån ett riksnedvärde som en uppskattning av tillgångar och skulder. Letar vi efter variabler som kan beskriva till exempel invånarnas olika kompetenser (alltså inte utbildning eller yrke) kan det bli svårt att hitta tabelldata. Här måste vi kanske istället undersöka om det finns särskilda utredningar som beskriver det vi söker efter. Eller kanske göra egna undersökningar och uppskattningar.

### Inventera naturresurser



Källa: [helasverige.se](http://helasverige.se)

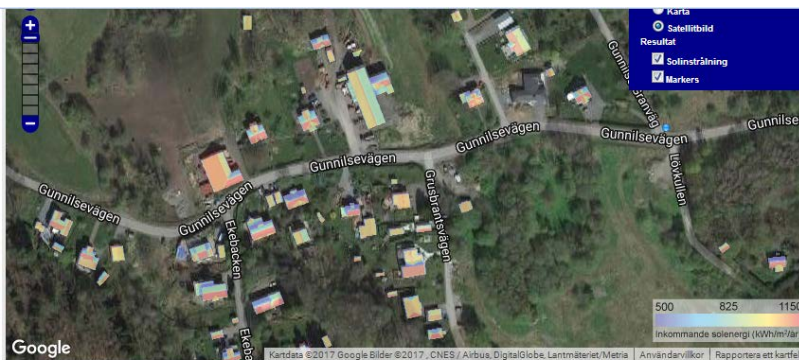


Källa: [goteborg.se](http://goteborg.se)

Kartor och offentliga planer kan vara ett bra komplement till SCBs statistik. Kommunkansliet och de kommunala bolagen har både statistik, kartor och planer för hela kommunen och ofta också beskrivningar på delområden. Det finns dessutom digitala gratisverktyg på internet som Google maps, hitta.se och eniro.se med kartor (även med tomtgränser). Kartor ger oss en bra överblick hur det ser ut med markanvändningen, men behöver kompletteras med annan information om vad och var det finns för naturresurser, om dessa resurser används/brukas idag, vilken funktion de fyller ur ett miljöperspektiv respektive socialt- och ekonomiskt perspektiv, hur naturresursernas förvaltas och vem som äger dem. Sol, vind, vatten, skog, åkrar och ängar, åar och vattendrag, berg, djurliv och så vidare är exempel på naturresurser som kan vara intressanta att kartera och i förekommande fall kompletteras med sifferuppgifter.

## Inventera andra lokala resurser

Utöver naturresurser finns många andra lokala resurser som skulle kunna skapa stort värde och arbetstillfällen. Med hjälp av kartorna ovan kan vi ställa oss frågor om det finns ytor som inte används idag. Till exempel skulle tak, byggnader, bryggor, vägar, lokaler och asfalterade ytor kunna skapa nya värden med en kompletterande funktion? Ett tips är att undersöka om det finns PM, utredningar eller forskningsrapporter som kan användas. Här är ett exempel på en inventering av solinstrålning på hustak för att bedöma om de kan passa bra för solceller.



Så här läser du informationen

Total takyta för solenergi (m <sup>2</sup> )		1 160
Total inkommande solenergi (kWh/år)		1 050 000
Energiklass (kWh/m <sup>2</sup> /år)	Takyta (m <sup>2</sup> )	Takyta (%)
> 1 000	323	28%
950 - 1 000	330	28%
< 950	509	44%
Inkommande solenergi (kWh/år)		325 000
		329 000
		396 000

Källa: goteborgenergi.se

Men lokala resurser är inte enbart naturresurser och infrastruktur. Företag och föreningar i lokalsamhället är en viktig resurs med sina kunskaper och kontakter, och framför allt arbetstillfällen och ideella arbete. I SCBs statistikpaket ingår en förteckning över näringsidkare i området och även summerad omsättning efter näringsgren. En kompletterande ganska bra information finns i gratisregister på internet så som på allabolag.se, ratsit.se eller hitta.se. Och vill vi kartlägga de lokala föreningarna så kan kommunen ha ett aktuellt föreningsregister.

Den stora resursen är självklart alla människor i lokalsamhället. De som bor där permanent (nattbefolkning), de som arbetar där (dagbefolkning), de som är deltidboende och alla andra som har en relation till platsen. Det kan vara folk som flyttat, de som besöker sina släktingar i området eller andra som brukar besöka platsen av en eller annan anledning och fattat tycke för

den. Alla är potentiella resurser, dock är en del kategorier svåra att kartlägga. SCBs statistikpaket ger en basinformation om befolkningen, men för mer detaljerad information kommer arbetsgruppens lokalkännedom och kontakter väl till pass.

## Formulär för lokala resurser

De lokala resurser som finns i området och bedöms vara viktiga för LEA-analysen och diskussionen av utvecklingsbara idéer sammanfattas ett formulär. Våra lokala resurser kan vara av många olika slag och kanske inte helt kan beskrivas i formuläret men kan ändå vara ett bra ”kom ihåg” och underlag för diskussionerna. Beskriv gärna också de lokala resurserna i en kompletterande text som kan läggas till delrapporten när kartläggningarna är klara.

Liggande tabell! Ett uppslag, alltså 2 sidor!

Lokal resurs	Ägare	P/A	Utvecklingspotential	Hinder	Mervärde	Förutsättning	Kommentarer

Lokal resurs: beskriv resursen  
 Ägare: vem äger resursen?  
 P/A: används resursen? P för passivt, A för aktivt  
 Utvecklingspotential: gradera mellan 1-5, 1: ingen -5: mycket stor; beskriv utvecklingspotentialen  
 Hinder: vad hindrar att resursen är en stor utvecklingspotential?  
 Mervärde: vilket mervärde skulle resursen kunna bidra med socialt, miljömässigt eller ekonomiskt?  
 Förutsättning: vad skulle behövas för att nyttja resursen fullt ut?  
 Kommentar: notera annat som är viktigt

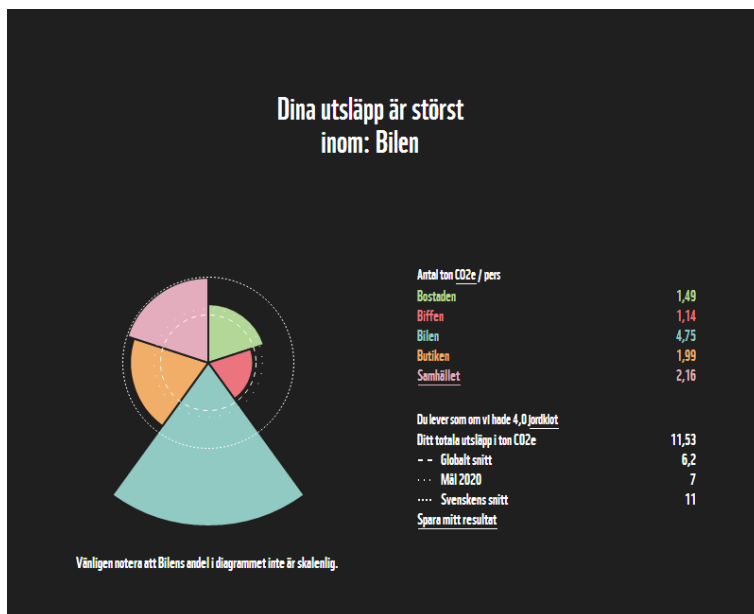
## Steg 4 – Diskutera klimatpåverkan och livsstil

### Leva hållbart

Fram till nu har vi underlag för att beskriva vårt geografiska område rent statistiskt, vi vet var pengarna ”läcker ut” i konsumtionen av varor och tjänster och vi har kartlagt de lokala resurserna. I denna fas är det dags att närma oss frågan om det hållbara samhället och värderingar, i det vardagliga livet. Ett sätt att göra det på är att undersöka vår personliga klimatpåverkan och vår livsstil. Hur lever vi? Över våra tillgångar eller på ett hållbart sätt? Och vad skulle vi kunna göra åt det? Omställningen mot ett mer hållbart samhälle öppnar möjligheter för att stärka den lokala ekonomin. En diskussion om klimatpåverkan och olika livsstilar ger oss impulser till förändring mot en mer hållbar lokal utveckling.

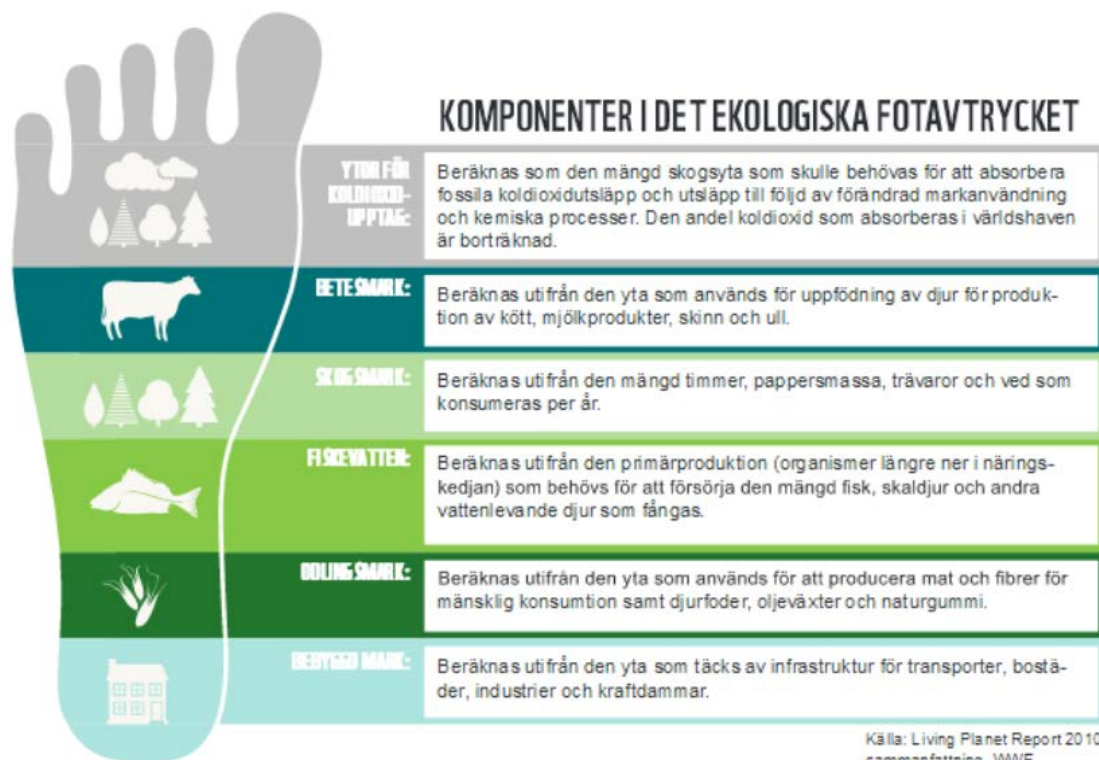
### Kan miljöproblem bli lösningar?

Använd data från SCB tillsammans med information om invånarnas livsstil – från egna undersökningar och/eller till exempel på hitta.se. Testa att lägga in dem i verktyg som Världsnaturfondens klimatkalkylator på klimatkalkylatorn.se. Resultatet blir en uppskattning av genomsnittsmedborgarens miljöpåverkan. Sticker något ut? Var finns miljöbovarna? Finns det några ohållbara delar som vi kan eliminera eller reducera med lokala lösningar?



Exempel på ett resultat i klimatkalkylatorn.se

Ett annat intressant verktyg och diskussionsmaterial handlar om det ekologiska fotavtrycket som kartlägger ytor för koldioxidupptag, betesmark, skogsmark, fiskevatten, odlingsmark och bebyggd mark. Världsnaturfonden har på sin hemsida wwf.se informativ basfakta i skriften ”En handledning för grundskolan om ekosystemtjänster”. På hemsidan finns också en metod att beräkna fotavtryck, där man utgår från mätvärden för behovsområden som vatten, mat, energi, transporter, byggnader och avfall. Kanske är arbetsgruppen intresserad av att ta fram det ekologiska fotavtrycket för lokalsamhället. Det är en komplex fråga, och det kan vara svårt att göra exakta beräkningar av hur vår livsstil påverkar klimatet. Trots det är det en viktig diskussion som leder till att vi fördjupar vår kunskap och kan bidra lokalt med smarta lösningar.



### **Vad behöver förändras?**

I forskningsprojekt från Mistra urban future har man tillsammans med en rad regionala och kommunala aktörer pekat ut sju viktiga områden för diskussion om hur vi lever och vad vi kan förändra för att utveckla en mer hållbar livsstil. Det gäller mat, bostad, konsumtion, resor, arbete & utbildning, fritid och samhällsengagemang. På hemsidan [hallbarlivsstilar.se](http://hallbarlivsstilar.se) finns material och verktyg att hämta. Nedan visas forskningsprojektets förslag till åtgärder för hållbara livsstilar. Finns något att hämta här för vår lokala utveckling? Något som kanske kuggar i utpekade potentialer för våra lokala resurser eller kan minska konsumtionsläckaget i bytesbalansen?

#### **Mat**

Öka det gröna på tallriken och minska konsumtionen av kött och mejeriprodukter  
 Öka andelen ekologiska och etiskt framställda produkter  
 Minska matsvinnet

#### **Bostad**

Bo på mindre andel yta med större andel gemensamma ytor och funktioner  
 Minska energianvändningen  
 Minska grovavfallet och öka återvinning och återanvändning

#### **Konsumtion**

Minska varukonsumtion i förhållande till tjänsteproduktion  
 Öka möjligheterna till att låna, byta, dela och hyra  
 Minska slit och släng och istället reparera varor  
 Minska avfallsmängderna

## **Resor**

Öka andelen cykel och gångresor

Öka andelen kollektivtrafikresor

Minska andelen bilresor

Minska flygresandet

## **Arbete & Utbildning**

Flexibla arbetsplatsmodeller för att minska resandet till arbetsplatsen för att minimera utsläpp och tidsåtgång

Olika arbetsplatsinitiativ för att minska stress

## **Fritid**

Öka andelen hållbara fritidsaktiviteter

Öka vistelsen utomhus och i naturen

Minska flygresandet och semestra mer lokalt

## **Samhällsengagemang**

Underlätta för engagemang i civilsamhället

Öka det lokala ansvars-kännandet

Minska utanförskap

## Steg 5 – Summera arbetet i en delrapport

### **Återblicka och redovisa**

När vi kommit så här långt är det dags att göra en återblick och summera arbetet. Förhoppningsvis har den lokala gruppens arbete dokumenterats allteftersom och kan läggas samman till en delrapport. Nedan återges innehållet i de olika faserna. Syftet med delrapporten är att ge gruppens deltagare möjlighet att få allt underlag samlat, kunna se helheten och få inspel till nya tankar och lösningar. Delrapporten utgör en väl underbyggd grund för idédiskussionerna. Den är också ett värdefullt dokument som beskriver lokalsamhället ur en mängd olika perspektiv till nytta för bland annat kommunens arbete med översiktsplan och uppdraget att integrera de nationella miljömålen.

- Steg 1 - Komma igång
  - Forma projekt och arbetsgrupp
  - Sätta upp syfte och målsättning
  - Informera om arbetet
  - Bestämma geografiskt område
  - Beställa statistik
- Steg 2 - Beräkna lokal bytesbalans
  - På spaning efter ”ekonomiskt läckage”
  - Beräkningsmodell för lokal bytesbalans
  - Formulär för lokal bytesbalans
- Steg 3 - Beskriva lokala resurser
  - Komplettera med mer statistik
  - Inventera naturresurser
  - Inventera andra lokala resurser
  - Formulär för lokala resurser
- Steg 4 - Diskutera klimatpåverkan och livsstil
  - Leva hållbart
  - Kan miljöproblem bli lösningar?
  - Vad behöver förändras?

### **Formulera vision**

I början av gruppens arbete diskuterades syfte och målsättning med LEA. Nu efter återblicken och summeringen är det relevant att se över, göra eventuella justeringar och formulera en vision för lokalsamhället. På hemsidan [friametoder.se](http://friametoder.se) finns flera LEA rapporter samlade där vi kan se hur andra lokala grupper har tänkt kring vision och målsättningar för att utveckla sin lokala ekonomi. Vår vision hjälper oss och anger riktningen för vilka idéer som tar oss fram mot visionen.

### **Skriva rapport**

Under denna rubrik skriver vi en kort historik av det lokala arbetet, vem har till exempel haft eller tagit ansvar för lokalsamhällets väl och ve tidigare, och hur vi hittills har arbetat i vårt lokalsamhälle och varför idén med lokal ekonomisk analys blivit intressant för just oss. Detta är bara ett förslag hur en delrapport skulle kunna utformas och innehålla. Fortsätta med syfte, därefter beskriva lokalsamhället och sist visionen!

### **Varför en LEA?**

Det är intressant att inledningsvis också beskriva vilka syften vi har, till exempel:



- lokalbefolkningen ska vara med och bedöma de behov som finns i vårt lokalsamhälle
- ta reda på vilka färdigheter och resurser som finns i vårt lokalsamhälle
- hitta de företag, butiker m.m. som finns i vårt lokalsamhälle
- föreslå tänkbara affärsidéer och andra idéer och välja ut de som har en chans att bli verklighet
- bidra till de politiska miljömålen genom att arbeta för ett mer hållbart lokalsamhälle

### Beskriva vårt lokalsamhälle

- var vårt lokalsamhälle finns (karta) och dess historia
- befolkningsstruktur, hur har den förändrats under de senaste tio åren
- förvärvsarbetande personer fördelat på näringsgren och samhällssektor för aktuellt år jämfört med fem år tidigare
- antal arbetsställen efter antal anställda, näringsgren samt samhällssektor  
beskrivning av företag, butiker, offentliga serviceinrättningar, ideella föreningar med mera
- hur har den lokala arbetsmarknaden förändrats, hur stor är arbetslösheten, tillgång på arbeten, hur är utbildningsnivån och vilka idéer om nya företag finns.
- hur ser ekonomin ut i stort, kommunalskatt, inkomster, förmögenheter, finansiering, banker, lokalt penga-kretslopp med mera

### Och så var det visionen!

TIPS!

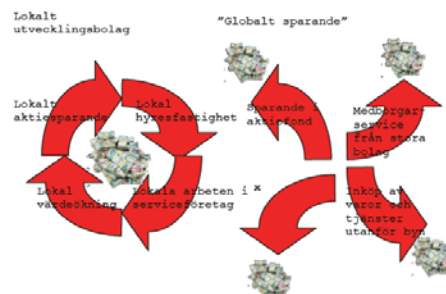
Titta i andras LEA-rapporter! Friametoder.se under fliken lokal ekonomi.

En inspirationskälla till hur ett lokalsamhälle kan knyta samman lokal demokrati, lokal ekonomi och kommunal fördjupad översiktsplanering i ett samarbete av civilsamhällets, näringslivets och det offentligas aktörer är idéskriften ”Den första samhällsnivån” Ulla Herlitz/Hans Arén, 2017. Finns att ladda ner på [helasverige.se](http://helasverige.se).



Källa: LEA-rapport Gunnarsbyn

### Cirkulär ekonomi



Källa: LEA-rapport Röstånga

# DEN FÖRSTA SAMHÄLLSNIVÅN

ULLA HERLITZ  
HANSARÉN

...lokal demokrati, planering och finansiering för en hållbar utveckling

Källa: [helasverige.se](http://helasverige.se)

## Steg 6 – Hjärnstorma för idéer

Nu är det äntligen dags att **knyta ihop säcken och börja spåna idéer** för vår lokala hållbara utveckling. I denna fas gäller det att vara **kreativ och påhittig**. Vi har studerat och bearbetat vårt område från många olika håll. Utifrån insamlad statistik och information kompletterad med arbetsgruppens lokalkännedom och kanske också egna undersökningar. Tagit fram en lokal bytesbalans, kartlagt lokala resurser och diskuterat klimatpåverkan och livsstilar. Och formulerat en gemensam vision för hur vi vill att vårt lokalsamhälle ska utvecklas. Allt detta arbete är en garant för väl underbyggda idéer.

Grupper som gör en lokalekonomisk analys brukar ha lätt att komma fram till en massa olika idéer. Helt enkelt spåna fram idéer på löpande band. Skriv upp alla och återkom i en andra runda med sortering och prioritering. Idéerna kan vara av olika typ. Sådana som enskilda näringsidkare kan ta hand om, krav på kommunen, regionen eller staten, åtgärder som kräver lokala bolag, förslag till lokala projekt och så vidare. Idéerna kan vara verksamheter som vänder sig till den lokala marknaden, men också attrahera en närliggande marknad eller inriktad på export. Fundera på vilka idéer som de lokala resurserna kan ge upphov till och motsvarande vad gäller klimatpåverkan och förändrad livsstil.

Den lokalekonomiska analysen gillar särskilt idéer som minskar lokalsamhällets läckage. Finns mer av varor och tjänster i lokalsamhället och invånarna konsumerar dem så gynnas den lokala ekonomin, och samvaron och miljön! Om arbetet med den lokala bytesbalansen gick bra finns nu en tabell över vilka varor och tjänster som lokalbefolkningen till största delen köper utanför lokalsamhället. Kom ihåg och tänk in olika servicefunktioner också. Det är nu dags att fundera på hur dessa läckor kan täppas till. Hur vi nu gör beror helt på vilka varor och tjänster det gäller.

Ett riktmärke kan vara att vi konstaterar att det finns en efterfrågan på vissa varor/tjänster – kan vi då tillfredsställa denna efterfrågan i lokalsamhället och i så fall hur?

Börja med att se över företagsstrukturen och leta upp eventuella lokala företag som redan producerar de varor och tjänster där mycket pengar läcker ut. Leta även upp etablerade lokala företag och butiker som skulle kunna utöka sin verksamhet med dessa varor och tjänster. Finns det sådana företag eller producenter, kontakta dem och diskutera vidare.

Finns det ingen alls som producerar dessa varor och tjänster får vi börja fundera på att skapa nya lokala producenter, till exempel företag eller kooperativ. Eller hitta entreprenörer och företag som kan tänkas etablera sig lokalt. Marknaden för dessa varor/tjänster finns ju!

Men kom ihåg att idéer också kan vara av annat slag. Som till exempel en infrastruktur i form av tillgängliga lokaler för handel, bostadsbyggande som möjliggör fler invånare, en lokal finansieringsorganisation typ ett lokalt ägt utvecklingsaktiebolag och så vidare.

Återigen, skriv ner alla idéer på en lista, sortera och prioritera, och välj ut ett antal idéer som går vidare till den Gröna Checklistan!

## Steg 7 – Kolla mot Grön checklista

Syftet med frågorna som följer är ett stöd för arbetsgruppen att utvärdera hur hållbara de utvalda idéerna är ur ett miljömässigt perspektiv. Är det några miljöaspekter som beröra en idé mer än vad frågorna i checklistan tar hänsyn till så lägg till eller om det är en irrelevant fråga hoppa över den. Dokumentera det som är relevant för respektive idé. Och välj sedan ut de idéer som ni tillsammans kommer överens om är de som ska vidare till handlingsplanen.



*Högre upp på trappan = mer hushållning av resurser*

### Hur påverkar vår idé råvaror/ lokala resurser?

Kan man handla råvarorna lokalt?

Finns det gott om denna råvara?

Har utvinningen/ produktionen av denna råvara negativ miljöpåverkan?

Kan de lokala naturresurserna användas på ett hållbart sätt?

Finns det hållbara alternativ?

Finns det saker vi behöver som vi inte behöver äga?

Finns det digitala plattformar där du kan dela med dig av resurser du inte alltid behöver använda eller låna resurser du behöver då och då ex. bil, verktyg, lokaler mm)

#### TIPS!

Att dela resurser har många namn, allt från delandekonomi, sharing economy, uthyrning, leasing med mera. Kanske behöver vi inte skapa en plattform för att dela verktyg, lokaler eller samåka utan kan välja att använda någon av de befintliga plattformarna?

### Hur påverkar vår idé transporter?

Kommer vår idé innebära många transporter av gods eller personer?

Hur skall transporterna ske?

Kan de minskas genom att tänka smart från början?

Kan de samordnas?

Kan vi främja ett miljövänligt beteende ex. genom att skapa cykelparkeringar, göra det enkelt att komma med buss etc?

Kan vi välja grönare drivmedel eller elfordon? Har personen som kör gått en eco-drive/sparsam körning kurs?

Kan vi vara en del av en bilspool?

## TÄNK PÅ!

Att det ofta innebär stora miljöbesparingar att köpa råvaror lokalt så de inte behöver transporteras.

### **Hur påverkar vår idé energi?**

Kommer vi behöva använda mycket energi?

Kan vi minska el-och energianvändningen genom att tänka smart från början?

Kan vi välja mer energieffektiva lampor, maskiner, sensorer som stänger av lampor då vi inte är där mm?

Kan vi använda naturligt ljus?

Kan vi köpa grön el?

Kan vi producera el själva?

## TÄNK PÅ!

Att när det kommer till energi går pengar och miljö hand i hand. Använder du mindre energi sparar du både pengar och miljön.

### **Hur påverkar vår idé vatten?**

Hur ser vår lokala vattensituation ut?

Kommer vi använda mycket vatten till vår idé?

Kommer vi smutsa ner vatten?

Kan vi minska vattenanvändningen genom att tänka smart från början?

Kan vi använda gråvatten/ regnvatten eller vatten som redan används av annan aktör till vår idé?

## TIPS!

Läs mer om vad du ska tänka på kring vattenanvändning på [www.svensktvatten.se/fakta-om-vatten/vad-kan-du-gora](http://www.svensktvatten.se/fakta-om-vatten/vad-kan-du-gora)

### **Hur påverkar vår idé mängden avfall?**

Vad för avfall skapas?

Kan vi minska mängden avfall genom att tänka smart från början?

Kan avfallet sorteras och återvinnas?

Skapas farligt avfall och kan det ersättas av något miljövänligare?

Kan vi återanvända vårt avfall till något annat?

Kan vårt avfall bli en råvara till någon annan verksamhet?

Kan vi förlänga livslängden på de produkter vi använder?

## TIPS!

Cirkulär ekonomi är en megatrend där företag skapar produkter som är optimerade för återvinning och återanvändning vilket avsevärt minskar resursanvändning, miljöpåverkan och skapar nya lönsamhetsmodeller. Det finns mycket bra tips på internet. En bra engelsk guide är [www.circulardesignguide.com](http://www.circulardesignguide.com)

### **Hur påverkar vår idé kemikalier?**

Kommer vi använda kemikalier och kan vi byta ut mot mer miljövänliga alternativ?

Har vi koll på lagstiftningen kring kemikaliehantering?

### TIPS!

På kemikalieinspektionens hemsida [www.kemi.se](http://www.kemi.se) kan du som företag och konsument få tips och stöd för hur du skall tänka kring kemikaliehantering.

### Hur hållbart är vår idé?

Hur hållbar är vår idé i jämförelse med de befintliga produkter eller tjänster den ersätter, jämfört med punkterna ovan.

Fyller vår idé verkliga behov som mat, vatten, trygghet, samverkan med mera?

Stimulerar vår idé lokal samverkan?

Kommer vår idé att ligga till grund för eller underlätta för andra verksamheter att växa upp eller flytta till området?

Kommer vi skapa lokala gröna jobb?

### TIPS!

Läs mer om var verkliga behov är genom att söka på *Manfred Max 9 human needs* på internet.

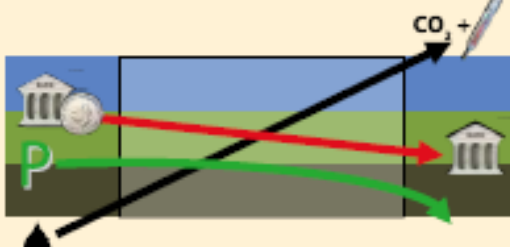
## Vision 2020

- För en långsiktigt hållbar, trygg och välmående bygd vill vi skapa en cirkulär lokalekonomi med lågt utläckage där mer resurser återskapas än det förbrukas.

### Linjär ekonomi – kreditdriven tillväxt

Att låna är att ta ut framtida intäkter i förtid. Dagens ekonomiska system bygger på en kreditdriven tillväxt som hela tiden måste öka för att vi idag ska kunna betala räntan för de lån vi tog igår och i morgon betala för de lån vi tar idag. Av världens finansiella "tillgångar" beräknas 97% vara någon annans skulder. Världsekonomin bygger alltså på att i allt snabbare takt förbruka morgondagens resurser. Det är i längden varken matematiskt och fysiskt möjligt.

Nedan illustrerar bilden en linjär tillväxt där ekonomin drivs av krediter, resurser och energi som hämtas utifrån, strömmar igång och förbrukas utan att återföras i det lokala kretsloppet.

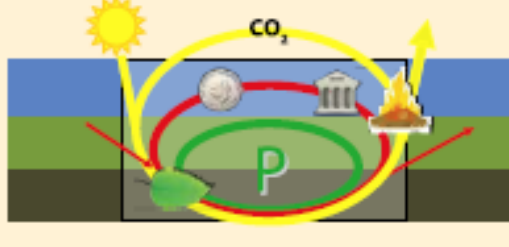


The diagram shows a linear flow of resources (P) and energy from the ground to a building. A red arrow points from the ground to the building, and a black arrow points from the building to the sky, labeled CO<sub>2</sub> +. A green arrow points from the ground to the sky, labeled P. A black arrow points from the sky to the ground, labeled CO<sub>2</sub> +.

### Cirkulär ekonomi – "omväxt"

Ett långsiktigt hållbart samhälle bygger på jämvikt. Är uttaget av energi och näring för stort utarmas livsmiljön. Avges mer restprodukter än omgivningen kan ta omhand förgiftas ekosystemet.

Ett ekonomiskt system i balans med naturtillgångarna är ett OMlopp som återskapar resurser i samma takt som de förbrukas, OM och OM igen. Det innebär en OMställning så att nedbrytningens kostnader och återskapandets intäkter gör avtryck i resultaträkning – en cirkulär ekonomi som kännetecknas av "OMväxt".



The diagram shows a circular flow of resources (P) and energy. A red arrow points from the ground to a building, and a black arrow points from the building to the sky, labeled CO<sub>2</sub>. A green arrow points from the ground to the sky, labeled P. A black arrow points from the sky to the ground, labeled CO<sub>2</sub>. A red arrow points from the sky to the ground, labeled P.

P, den kemiska beteckningen för fosfor, exemplifierar resurser och är ett tillförlämpligt för ett hållbart liv.

Källa: LEA-rapport Husby-Långhundra

## Steg 8 – Avsluta med Handlingsplan

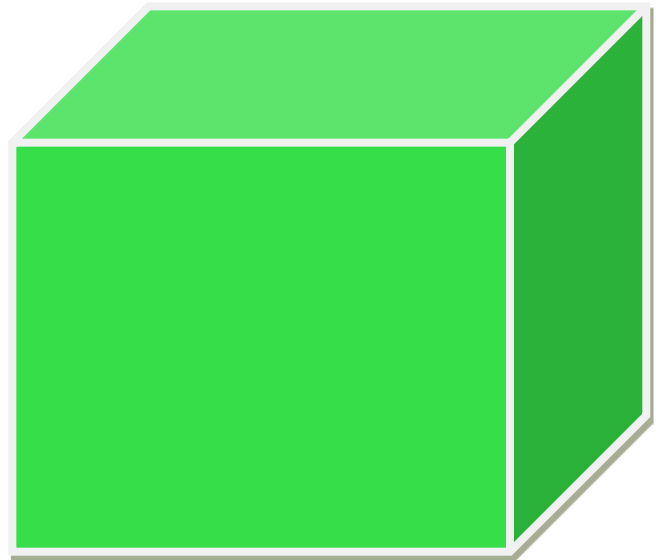
De idéer som man bedömer vara möjliga att genomföra skall samlas ihop och presenteras i en handlingsplan. Det viktiga på denna punkt är att vara mycket konkret med **vad** man vill göra, och att det finns idéer om **vem eller vilka** som ska göra det och **hur** man vill göra det.

- Sammanfatta vår lokala ekonomiska analys inklusive visionen och målen, och presentera denna sammanfattning som underlag i handlingsplanen.
- Beskriv och lista de mot den gröna checklistan testade och utvalda idéer
- Beskriv hur dessa idéer skulle stärka en lokal ekonomi.
- Beskriv konkreta tillvägagångssätt för att gå från idé till handling för vart och ett av förslagen.

Användningsområdena är många, se det ekonomiska utvecklingsutrymmet för att skapa:

- nya arbeten/företag
- underlag för andra lokala initiativ
- underlag för politiska beslut
- underlag för åtgärdsprogram
- underlag för att söka finansiering av projekt
- underlag för att jobba med nya finansieringsformer typ aktiebolag (svb) och ekonomisk förening (se ”Lokal finansiering för lokal utveckling” på [helasverige.se](http://helasverige.se))

När ett handlingsprogram är klart skall det genomföras. Nu blir lokalbefolkningen viktigare än någonsin, det är mycket som skall göras. Analysen ska, som redan sagts, leda till en lokal samhällsutveckling och lokalbefolkningen måste då stå i centrum. Så en viktig fråga är hur arbetet och idéerna presenteras och förankras under hela processen så att fler blir delaktiga och stöttar det lokala utvecklingsarbetet mot ett mer hållbart samhälle.



Lycka till med fortsättningen!